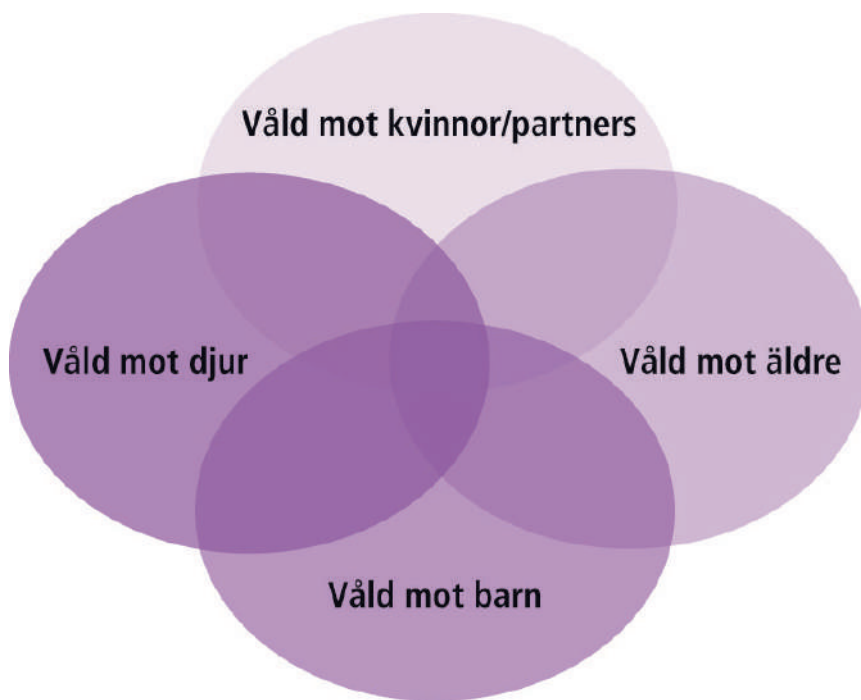


# Handlingsplan att hjälpa våldsutsatta - för personal på djurkliniker

Producerad av Se Sambandet i samarbete  
med Svenska Djurskyddsföreningen





**Materialet är producerat av:**

Carin Holmberg, sociolog och våldsforskare  
Nathalie Nordén, etolog  
Therese Lilliesköld, antrozooolog  
Linda Strohmaier, djursjukskötare

**Materialet är faktagranskat av:**

Johan Beck-Friis, veterinär  
Eva Diesen, jurist  
Johan Lindsjö, veterinär  
Therese Ottinger, veterinär  
Eva-Lotta Persson, veterinär  
Marita Stigelius, djursjukskötare  
Lillemor Wodmar, veterinär

**Grafisk form** Annika Wikström

**Foto** Mostphotos

**Tryckeri** Stjärntryck, Stockholm

**Tryckår** 2018

## Förord

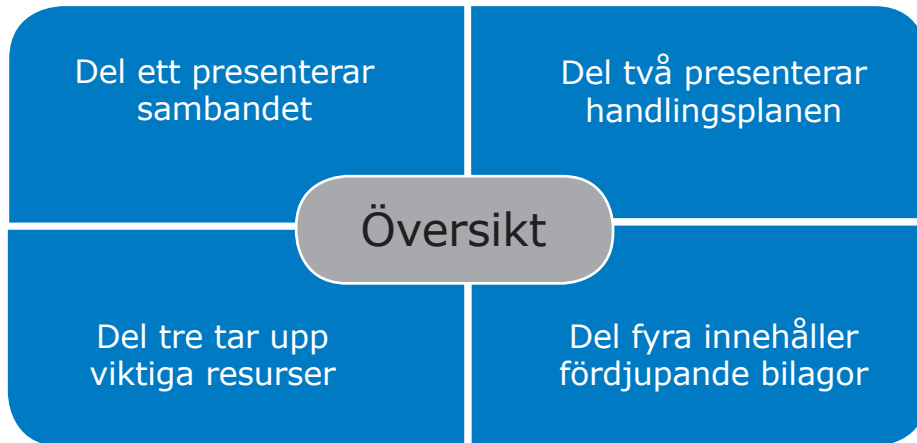
Handlingsplanen är framtagen som en del av ett projekt med syfte att utbilda djurhälsopersonal i Se Sambandets och Svenska Djurskyddsföreningens (SDFs) regi. Dess syfte är att ge djurhälsopersonal och övrig klinikpersonal verktyg för att kunna identifiera och agera mot våld i nära relationer. Handlingsplanen är tänkt att kunna användas som en guide i det enskilda fallet och i utvecklingen av rutiner på den enskilda kliniken.

Syftet är att ge djursjukvårdens personal ett stöd i att upptäcka djur som utsätts för våld och genom det underlätta upptäckten av människor som utsätts för, eller som själva utsätter andra, för våld. Handlingsplanen syftar också till att ge vägledning och konkreta råd om hur man hanterar den här typen av situationer. Materialet bygger till viss del på material från The Links Group, vilka vi tackar för att ha fått inspireras av.

En viktig fråga för både Se Sambandet och Svenska Djurskyddsföreningen är hur djur som utsätts för NAI (Non-accidental injuries) tidigt kan upptäckas ute på djurklinikerna. En annan fråga som har stått i fokus är sambandet mellan våld mot djur och mäns våld mot kvinnor, våld i nära relationer samt våld mot barn. Djursjukvården kan genom att upptäcka djur som utsätts för NAI också vara de som tidigt upptäcker våld i nära relationer. Därmed har djursjukvården en nyckelroll i arbetet för att minska utsattheten för både djur och människor. Genom att SDF har bidragit ekonomiskt till Se Sambandets projekt föreligger nu det första svenska materialet i denna viktiga fråga. Det är verkligen värdefullt, inte bara för våra organisationer utan för alla dem som är utsatta för våld på ett eller annat sätt.

# Innehållsförteckning

<b>Kapitel 1 Bakgrundsinformation</b> .....	<b>4</b>
1.1 Vad är våld? .....	4
1.2 Vad gör våldet med människan? .....	6
1.3 Hur drabbar våldet djuren? .....	7
1.4 Vad är NAI? .....	8
1.5 Vanvård .....	8
1.6 Varför är det viktigt att anmäla? .....	8
1.7 Hur anmäler man? .....	9
1.8 Sekretessen .....	11
1.9 På kliniken .....	12
<b>Kapitel 2 Handlingsplan</b> .....	<b>13</b>
2.1 Kännetecken på att djur far illa .....	13
2.2 Kännetecken på en kund som utsätter djur .....	14
2.3 Handlingsplan vid misstanke .....	14
2.4 Kontrollera innan avlivning .....	19
2.5 Vad kan man göra om .....	20
2.6 Efterarbete .....	21
2.7 Särskilda arbetssituationer .....	21
<b>Kapitel 3 Resurser</b> .....	<b>22</b>
<b>Bilagor</b> .....	<b>25</b>
Bilaga 1 Riktlinjer för arbetsledning på djurkliniker .....	25
Bilaga 2 Fördjupning om NAI .....	29
Bilaga 3 Vad händer efter en anmälan? .....	33
Bilaga 4 Klinikens kontaktlista .....	35



## Kapitel 1 - Bakgrundsinformation

### 1.1 VAD ÄR VÅLD?

Våld är en funktionell och rationell handling med riktning och innehåll. Våld är varje maktmissbrukande handling riktad mot annan person som genom denna handling skadar, smärtar, skrämmer eller kränker, får den andra personen att göra något mot sin vilja eller sluta göra något den vill. Per Isdal definierade att våldet är en målinriktad och kontrollerad handling där makt uppnås. Han uttryckte att våldet måste vidgas till att gälla "handlingar som påverkar andra människor genom att de vållar smärta, skrämmer eller är kränkande."

Våldet kan ta sig olika uttryck och förekommer i alla åldrar, samhällsklasser och typer av relationer, oavsett kön, ålder, sexualitet, kultur, religion, etnicitet eller annan tillhörighet. Det handlar om den makt som kan utövas genom att tillfoga någon smärta, eller genom att skrämma eller kränka en annan person. Det handlar alltså även om psykiskt, eller emotionellt våld, som maktmedel mot en person. Det vanligast förekommande är att män är våldsutövare och kvinnor våldsutsatta.

De flesta tänker automatiskt på fysiskt våld när man talar om våld i nära relationer, men våldet kan delas in i flera olika kategorier:

#### Fysiskt våld

Fysiskt våld kan ses som aktivt eller passivt. Det aktiva fysiska våldet är det som främst belyses i media och kan innefatta allt från en knuff till ett knivhugg. Det passiva fysiska våldet går ut över den våldsutsattas hälsa och välbefinnande genom att denna exempelvis inte får tillgång till hälso- och sjukvård, hålls vaken om nätterna eller förvägras tillräckligt med pengar till mat och kläder.

---

## Sexuellt våld

Sexuellt våld omfattar våldtäkt, sexualiserat våld och sexuellt tvång. Dessa benämningar inkluderar pornografi, prostitution, sexuella trakasserier och sexuella övergrepp mot barn.

Sedan 1 april 2014 är det enligt svensk lag förbjudet att utnyttja djur sexuellt. Skador till följd av sexuella handlingar mot djur kan upptäckas såväl i rektum som på djurets genitalier, men även i form av skador på djurets rygg eller bakben, eller att djuret på ett onaturligt sätt försöker skydda sin bakkropp.

## Psykologiskt våld

Det psykiska våldet är det vanligast förekommande våldet. Det är svårt att bevisa och enligt de utsatta kvinnorna, det som sätter de djupaste spåren. Det psykiska våldet omfattar verbala kränkningar, isolering, hot, kontroll och emotionell utpressning. (Även materiellt och ekonomiskt våld kan ibland räknas in här.) Om mannen hotar att skada kvinnans djur är det således en form av psykologiskt våld.

Psykologiskt våld mot djur kan vara att skrämma djuret på olika sätt eller att inte göra det möjligt för djuret att utöva grundläggande beteenden. Många djur upplever hot och känner rädsla när dess ”person” utsätts för våld eller annan kränkande behandling.

## Ekonomiskt våld

Att inte själv ha tillgång till pengar ger begränsade möjligheter och leder till att personen hamnar i en ekonomisk beroendeställning. Det kan också vara så att partnern lånar pengar i den våldsutsattas namn och inte betalar tillbaka, vilket kan leda till betalningsanmärkningar. Det kan i sin tur omintetgöra möjligheten att få en egen bostad.

När det gäller ekonomiskt våld mot djur handlar det främst om att den utsatta inte tillåts uppsöka veterinären, köpa den mat hon anser bäst för djuret etc.

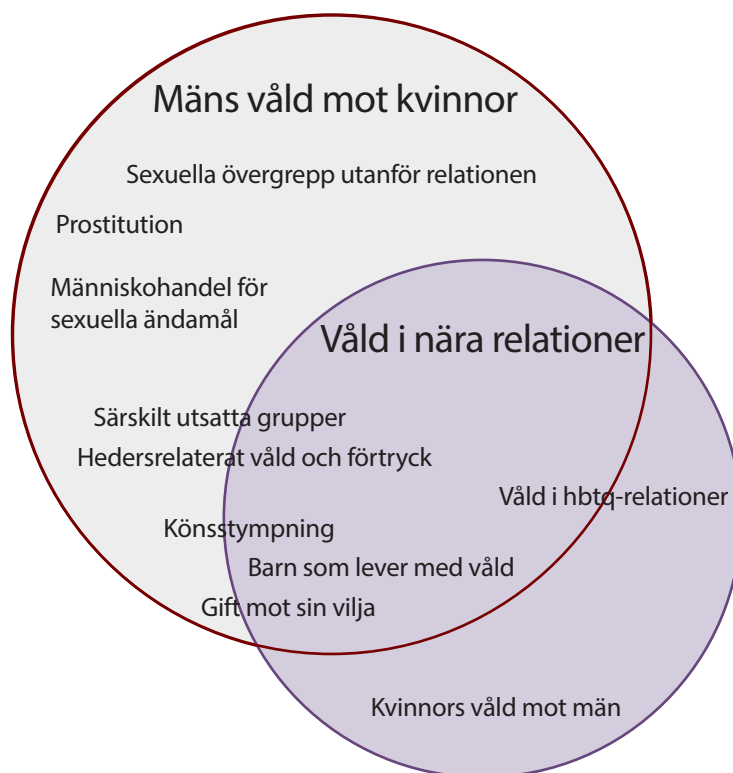
## Materiellt våld

Materiellt våld handlar om saker som att slå en möbel i bitar för att någon annan ska bli riktigt rädd eller ledsen om stolen har ett högt affektionsvärde. Även att slå i dörrar, krossa föremål, riva sönder kläder eller slänga bort någons saker klassas som materiellt våld.

Enligt svensk lagstiftning kan även våld mot djur ibland ses som materiellt våld då djuret anses vara en ägodel. Det är brott som har ett mycket lågt straffvärde, något som i sin tur kan skapa stora problem för djurägaren.

## Social isolering

Social isolering är också en del av våldet. Med social isolering avses att den som är utsatt oftast isoleras från sitt kontaktnät och bort från familj, vänner, bekanta och kollegor. Det sker gradvis. Många gånger kan även djuren vara en del av den problematiken – exempelvis kan



hot mot djuret göra att den som är våldsutsatt går direkt hem från jobbet istället för att delta i en aktivitet med kollegor på fritiden.

Social isolering kan också användas mot djur, t.ex. genom att utestänga djuret ur sociala sammanhang, ignorera kontakt eller inte tillåta djuret att ha några relationer med andra.

## Att tänka på

Många av oss bär omedvetet på en bild av ”det ideala brottsoffret”, dvs att vi påverkas av en förbestämd syn på hur en våldsutsatt person ska bete sig för att anses vara offer för våld, eller orsaker till att denne har hamnat i denna situationen. På samma sätt bär många på en omedveten syn på hur en våldsutövare ser ut och betar sig. Betänk dock alltid att förövarna kan komma från alla samhällsklasser (det existerar ingen koppling mellan våldsutövande och samhällsklass, ekonomiska-, kulturella-, religiösa förhållanden eller utbildningsnivå), men det är procentuellt sett främst män. Därför kommer vi använda orden ”hon” när vi talar om brottsoffer och ”han” när vi syftar på förövaren. Sedan bör man vara beredd på att detta inte alltid är fallet samt att våld även förekommer i samkönade parrelationer. En våldsutövare kan vara både framgångsrik och karismatisk och den våldsutsatta kan bete sig på ett sätt som vi inte kopplar ihop med att leva med våld.

## 1.2 VAD GÖR VÅLDET MED MÄNNISKAN?

Forskning visar att våldet, oavsett om det är psykiskt eller fysiskt, bryter ner den som är utsatt. Enkelt kan man säga att den som är utsatt ser sig som ansvarig för våldet. Att leva i och

---

med våld skapar med andra ord en rad traumatiska bindningar som är svåra att bryta. Det är därför inte märkligt att en person stannar kvar i relationen.

Att på ett neutralt och icke skambeläggande sätt peka på konsekvenserna för djuret om den utsatta väljer att stanna kvar i förhållandet kan vara ett stöd. Kvinnan/partnern kanske inte klarar att ta beslut för sin egen skull men kan ta beslut och lämna relationen för någon annans säkerhet och välfärd.

Även om kvinnan/partnern väljer att stanna kvar i relationen är anteckningarna och fotografier om djuret och eventuella iakttagelser om kvinnan eller barnet viktigt att spara. Det kan styrka hennes berättelse om hon väljer att gå vid ett senare tillfälle.

### 1.3 HUR DRABBAR VÅLDET DJUREN?

Våld mot djur kan definieras utifrån djurskyddslagstiftningen och djurplågerlagstiftningen. Vi kompletterar den definitionen med en samhällsvetenskaplig definition av sociologen Frank Ascione: Socialt icke accepterade handlingar som avsiktligt orsakar onödig smärta, lidande eller oro och/eller död av ett djur. På så sätt inkluderas även beteenden av våldsverkaren mot djuren.

Djuren kan drabbas av olika former av misshandel såsom fysiskt våld som kan innebära att djuret sparkas, slås, kastas, bränns, förgiftas eller stryps och sexuellt våld då djuret utnyttjas för sexuell tillfredsställelse. Andra uttryck av det fysiska våldet är när hunden släpps ut på motorvägen, binds fast vid ett träd för att dö eller att katten flyttas till ett för den okänt område. Exempel på försummelse och vanvård är om djurets grundläggande behov ignoreras, som tillgång på näringsriktig mat, rent vatten, skydd, sällskap och veterinärvård. Inom forskning om våld mot djur talar man oftast om fysiska skador som medvetet tillfogats i syfte att orsaka smärta eller kroppsskada. Andra kränkningar eller att grundläggande behov ignoreras, diskuteras mer sällan, trots att de kan orsaka psykiska skador. Djur kan även avlivas med avsikten att kontrollera och skrämma partner eller barn.

Barn och ungdomar kan också utöva våld mot djur, som en imitation av våld man har upplevt, som bearbetning av egna upplevelser eller för att undvika att djuret utsätts för ännu grövre våld av förövaren. Detta är en viktig fråga då dessa barn behöver hjälp och stöd, både för sin egen skull och för att inte utsätta fler djur i framtiden. En orosanmälan till socialtjänsten, om det gäller barn upp till 18 års ålder, med noggrann beskrivning av barnets situation och vad man misstänker är därför att rekommendera.

Våld mot djuret kan användas av förövaren för att kontrollera och styra, få uppmärksamhet, säkerställa överordning/underordning, uppfattas som okontrollerbar, tvinga till tystnad, förhindra att bli lämnad samt bidra till isolering. Våld mot djur kan också vara en del av separationsvåldet. Då hotas djuret för att förhindra att den våldsutsatta verkligen lämnar relationen. Våldet mot djuret blir sedan en bestraffning om kvinnan trots allt lämnat hemmet eller kan användas för att locka partnern att komma tillbaka. Barns beteende kan styras mot att inte berätta om till exempel sexuella övergrepp genom hot om att utsätta djuret för våld.

## 1.4 VAD ÄR NAI?

Förkortningen NAI står för Non-Accidental Injury. Vad gäller NAI så omfattar begreppet även dem som av egen vilja misshandlar sina djur, alltså inte enbart dem som gör det i syfte att kontrollera någon annan, alternativt tvingas till handlingen av en annan person. Misshandel kan även inträffa när intresset för djuret minskar, vid ekonomiska svårigheter, när det uppstår olika problem inom familjen eller vid andra svåra situationer. NAI är en varningssignal för att det även kan finnas människor i hushållet som är utsatta. **Framför allt visar forskning att NAI är en indikator på att det kan förekomma våld mot barn inom en familj.**

Beteendeförändringar hos djur bör väcka misstankar om NAI. Det kan handla om rädsla för män eller för en viss typ av rörelser, stressrelaterade besvär eller att ägaren berättar om att djuret har ett försvarsbeteende av olika familjemedlemmar.

NAI uppenbarar sig kanske inte vid det första besöket. Man kan som djurhälsopersonal behöva sätta samman olika incidenter och först då träder ett underliggande mönster av ett våldsamt beteende hos djurägaren fram. I utredningen av NAI kan det vara försvårande om ett djur möter olika veterinärer vid varje besök. Det tar då ofta längre tid att förstå att det är just NAI som är problemet. Se bilaga 1 om du vill läsa fördjupande fakta om NAI.

## 1.5 VANVÅRD

Vanvård kan handla om att neka djuret att få sina fysiska behov av mat, motion och hälsovård m.m. uppfyllda, och att misshandla djuret psykiskt, till exempel genom att hålla djuret isolerat från andra och ignorera djurets kontaktförsök. Psykisk misshandel som en del av parrelationen kan också utövas genom att förövaren vanvårdar den utsattas djur.

Djursamlade är en särskild kategori av vanvård som hänger ihop med ett tvångsmässigt samlade av djur som man inte kan ge adekvat tillsyn. Det har samband med kognitiva och psykiska svårigheter och är en form av djurmisshandel där kvinnor är mer representerade än män. Idag klassas djursamlade som en psykiatrisk diagnos enligt gällande diagnosmanual DSM 5, vilket borde kunna leda till en utökad samverkan mellan veterinärer och hälso- och sjukvården.

En ovanlig diagnos är ”Münchhausen by Proxy” riktat mot djur. Det förekommer annars oftast som en form av barnmisshandel. Det innebär att personen har ett stort behov av uppmärksamhet som uppfylls genom att vara vårdare av en sjuk individ, ett djur som man själv medicinerar eller skadar på olika sätt för att kunna söka vård för. Det är en mycket svårupptäckt men allvarlig form av djurmisshandel och leder ofta till att djuret avlider.

## 1.6 VARFÖR ÄR DET VIKTIGT ATT ANMÄLA?

Veterinärer och annan djurhälsopersonal kan vara de första eller de enda som upptäcker att misshandel pågår i en familj och har därmed stor möjlighet att ge andra aktörer information om vad som sker. Då vi vet att våld mot djur ofta är en indikation på mäns våld mot kvinnor,



---

barnmisshandel och våld i nära relationer är det mycket viktigt att agera då man misstänker våld. På så sätt kan även familjemedlemmar som inte är med på kliniken upptäckas.

## 1.7 HUR ANMÄLER MAN?

### Djur

Om djuret har utsatts för misshandel och är skadat behöver djuret behandlas eller avlivas om djuret är för svårt skadat för att behandling ska vara etiskt lämplig. Ett djur som är utsatt för lidande eller skada där man misstänker misshandel ska genomgå en noggrann klinisk undersökning. Var gärna två, dokumentera skriftligt eventuella fynd och fotografera sårskador och andra märken (mobilkamera fungerar).

Gör anmälan om vanvård eller misshandel till djurskyddet på länsstyrelsen och fråga om de kommer att anmäla ärendet till polisen. Om djuret är av en art som ska ID-märkas bör detta om möjligt göras först (såvida det inte redan gjorts) då det annars försvårar den rättsliga utredningen om det uppstår osäkerhet kring vilket djur det gäller. Om djur har dött reser det frågor om djuret ska obduceras. Vi hänvisar till Sveriges Veterinärmedicinska Sällskaps riktlinjer för dokumentering och hantering av djurskyddsfall ”SVS-Projekt: Djurskydd i kliniken – Hantering av djurskyddsfall i smådjursklinisk verksamhet” (se kapitel 3 för länk). Det är djurskyddet på länsstyrelsen som utreder ärendet och anmäler till polisen om man misstänker djurplågeri.

### Barn

Veterinärer och djurhälsopersonal tillhör inte de grupper som enligt lagen måste göra orosanmälningar om barn. Samtidigt uppmanas alla vuxna att anmäla om det finns misstankar om att barn eller unga är utsatta på något sätt. Orosanmälningar om att barn far illa görs till socialtjänsten. Genom forskning och erfarenhet vet man att många barn mår dåligt av att se sitt djur utsättas för våld. **Det betyder att vid förekomst av NAI mot djuret i en barnfamilj bör en orosanmälan om barnets situation alltid göras till socialtjänsten.**

En anmälan till socialtjänsten ska göras när man är orolig att våldet mot djuret är en del av våld mot barn. Det bästa är om kliniken har en policy som står bakom sådana anmälningar, Klinikchefen bör vara den som skriver under en anmälan. De kan också göras anonymt. Tänk



då på att inte berätta vem du som anmälare är eftersom det tar bort möjligheten att förbli anonym. Säger man sitt namn måste det journalföras enligt lag hos socialtjänsten.

Självklart kan man också göra en orosanmälan om man misstänker att en ung person har utsatt djur för våld. Om man misstänker att det är barnet som har tillfogat djuret skador kan det vara en svår sak att ta upp med föräldrarna. Kanske kan man behöva kalla in någon från socialtjänsten för att delta i samtalet.

I Västmanlands län har man inom länsstyrelsen utvecklat en metod för att inkludera ett barnperspektiv och kunskap om våld i nära relation inom djurskyddskontrollen. Det finns inget hinder för djurskyddshandläggare eller andra inom den myndigheten att rapportera misstankar vidare till socialtjänsten. Tyvärr är det inte lika enkelt åt andra hållet då sekretessen som skyddar socialtjänstens klienter är mycket stark. Men det finns en liten ljusning. Enligt ett riksdagsbeslut om en ny djurskyddslag den 15 juni 2018 kommer det från och med 1 april 2019 att finnas en viss möjlighet för socialtjänsten att bryta sin sekretess om de upptäcker ett vanvårdat eller våldsutsatt djur.

## Våldsutsatt vuxen

Mäns våld mot kvinnor faller under allmänt åtal så det är också möjligt att göra en polisanmälan om man har skäl att tro att brott föreligger. Däremot gör man inte orosmälningar till socialtjänsten när det gäller vuxna personer.

## Äldre

När det gäller våld mot äldre kvinnor kan det upptäckas på samma sätt som våld mot kvinnor när de kommer till kliniken. Våld kan också utövas mot äldre personer i syfte att pressa den äldre på saker och pengar. Förövaren är då vanligtvis ett barn, barnbarn eller annan anhörig men det förekommer även att det är personer inom hemtjänsten. Var uppmärksam på om de anhöriga förordar avlivning av djuret eller försöker framställa den äldre som okunnig och förvirrad. Det kan vara ett sätt att försöka pressa den äldre. Ta dig tid att tala med den äldre.

Äldres våld mot djur handlar främst om försummelse och vanvård. En del äldre ger djuret alldeles för mycket mat men ingen motion. I en del fall vill hemtjänstpersonal inte anmäla detta eftersom djuret betyder mycket för den äldre som utan djuret antagligen skulle bli helt ensam. Här är det viktigt att som veterinär och djurhälsopersonal ta djurets parti och om möjligt hjälpa den äldre att erbjuda djuret bättre levnadsomständigheter. I svåra fall bör kanske länsstyrelsens djurskydd kopplas in.

## Våld mot kvinnor på lantbruk

En viktig aspekt att ha i åtanke är att det inte enbart är smådjur som utsätts utan även större djur – hästar såväl som lantbruksdjur kan vara utsatta för våld. Just i sammanhanget lantbruksdjur finns ytterligare en aspekt – de som bor på gården och är utsatta kan ha svårigheter att ta sig

---

därifrån om de inte vill lämna djuren kvar hos våldsutövaren. Om du upptäcker sådana fall, ta kontakt med djurskyddet på länsstyrelsen och tala med dem.

## 1.8 SEKRETESSEN

I normala fall lämnar inte veterinären eller anställda på djurkliniken ut information om djurägares djur eller djurägarna själva med hänvisning till sekretessen. Information får lämnas ut när djurägaren har gett sin tillåtelse eller när det finns en misstanke om brott mot djurskyddslagstiftning eller djurplågeri – där är det istället ett krav att informationen faktiskt ska lämnas ut.

Att veterinären bryter sekretessen kan upplevas negativt av djurägaren. Men om man förklarar att det finns skador som inte kan ha uppstått utifrån den anamnes som kunden gett kan det ändå accepteras. Som veterinär kan man också understryka att det är en del av ens yrkesplikt att diskutera skador som saknar adekvat förklaring med andra myndigheter och organisationer och att det är djurets välfärd som är i fokus. Det kan vara viktigt att poängtera att det inte automatiskt innebär att djurägaren anmäls för något brott. Istället är det helt inom gängse rutin att när skador faller utanför ramen tar man hjälp av andra för att kunna ge de bästa råden till djurägaren.

Sekretessen kan brytas när det finns en misstanke eller bekräftade fall av NAI eller att risken för djurets säkerhet är hög och att brytande av sekretessen kan skydda djuret och fungera som stöd för rättsväsendet. Även djursjukskötare får rapportera och bryta sekretessen men bör diskutera med övriga kollegor först. Övrig personal måste prata med veterinären eller någon annan med anmälningsplikt innan en anmälan görs, om det ska ske inom ramen för djurhälsopersonalens skyldigheter.

Bryts sekretessen ska berörda veterinärer och djursjukskötare med flera vara beredda på att redogöra för varför sekretessbrottet är berättigat. Diskussioner och underlag för beslutet bör vara ordentligt dokumenterade.

### Att bryta sekretessen utifrån djurskyddslagstiftning

Sekretessen kan brytas när:

- Djurskyddet är eftersatt; djuret är försummat/misskött
- När en veterinär möts av ett skadat djur vars skador inte stämmer överens med anamnesen vilket leder till att NAI misstänks
- Om det finns misstankar om att djur är utsatta för brott mot djurskyddslagen vilket inkluderar vanvård. Det är särskilt påkallat om det verkar uppenbart att kunden inte kommer att åtgärda problemen på ett tillfredställande sätt utan snarare ökar veterinär-ens oro för djuret. I dessa fall ska sekretessen brytas och en anmälan göras

- Om en kund inte dyker upp på återbesök som bedöms som nödvändiga för djurets välfärd och kontakt med kunden inte kan upprättas eller att man inte kan få det bekräftat att kunden vänt sig till en annan klinik

Dokumentationen bör tydliggöra om veterinären kommer att anmäla eller inte.

## Anteckningar

Klinikens anteckningar om skador eller andra symptom av NAI kan ha stor betydelse om det blir rättsliga påföljder i framtiden. Eventuellt kan åklagare ta upp våldet mot djuret som en del av kvinnofridsbrottet eller fridsbrottet (mot barn eller partner). Även om det inte leder till något straff för djurplågeri eller brott mot djurskyddslagen kan det ändå leda till att länsstyrelsen kan utfärda djurförbud för förövaren. Detta innebär att mannen inte kan förfölja kvinnan och kräva delad vårdnad om djuret. Förutsättningen är att brottet mot djuret skrivs in i domen.

Ytterligare ett skäl till utförliga anteckningar är om förövaren vill driva frågan om vem som äger djuret i en civilrättslig tvist via Kronofogdemyndigheten. Det kan vara av stor vikt för den utsatta att faktiskt kunna bevisa att djuret utsatts för våld.

## 1.9 PÅ KLINIKEN

Genom att placera ut material och information om mäns våld mot kvinnor/partner och våld i nära relationer i väntrummen visar kliniken att man är medveten om problematiken. Det kan kännas tryggt för den våldsutsatta. Vi rekommenderar att någon på kliniken är ansvarig för att placera ut och fylla på informationsmaterialet.

NCK, Den nationella kvinnofridslinjen är en telefonlinje som är öppen dygnet runt och som erbjuder samtal till såväl våldsutsatta som anhöriga men också till de som i sitt arbete möter problematiken och känner att de behöver råd för att kunna agera på bästa sätt. Från kvinnofridslinjen kan man utan kostnad beställa planscher och visitkort med linjens telefonnummer. Planscherna kan sättas upp i klinikens väntrum samt på toaletter. Visitkortet bör finnas tillgängliga först och främst på de ställen som den våldsutsatta kan tänkas besöka på egen hand, som just toaletten.

VOOV är en förkortning av Veterinär Omtanke Om Våldsutsattas djur. VOOV är en ideell förening och erbjuder skyddat boende till våldsutsattas djur. Djur får oftast inte följa med till kvinnojourer och skyddade boenden, även om det i dag finns undantag. Folder från VOOV kan placeras i reception och väntrum. Kontaktuppgifter för både Kvinnofridslinjen och VOOV finns under kapitel 3.



## Kapitel 2 - Handlingsplan

### 2.1 KÄNNETECKEN PÅ ATT DJUR FAR ILLA

Veterinärer kan vara omedvetna om att de påträffar NAI i sitt arbete och kan också uppleva svårigheter att identifiera denna typ av skador. Tecken man bör vara uppmärksam på är när förklaringen till skadan inte stämmer överens med hur skadan rimligen kan ha uppstått, obehandlade eller återkommande skador, djur som visar ett ångestfullt och oroligt beteende nära ägaren (och som verkar gladare när ägaren lämnat rummet).

Misstänkta och observerade NAI-skador är bland annat brännskador (märken efter fimpar) skottskador, förgiftning, revbensfrakturer, tandskador, huvudskador, brutna ben, klockapselbrott, hematom, multipla frakturer, ärr och ligaturer (t.ex. märken efter rep) och skador som drabbar skyddade områden av kroppen som ljumsken och insidan av lårbenet. Om det vid en röntgen går att se till exempel. läkta revbensfrakturer från olika tidpunkter kan det vara en indikation på tidigare utsatthet för våld.

Andra tecken att vara uppmärksam på är beteendeförändringar hos djuret (framför allt vad gäller rädsla för män) allmän oro och nervositet samt om djuret eller kunden är frekventa besökare på kliniken eller byter veterinär ofta. Djuret kan göra ifrån sig och visa tydliga pacifiserande och undergivna signaler.

Det är dock viktigt att skilja ut NAI från djur som haft tidigare negativa erfarenhet av veterinärbesök som kan ha samma beteenden. Likaså kan djur som har farit illa i tidigare hem eller som fått en bristfällig socialisering känna rädsla för män eller ha en generaliserad rädsla för människor, denna uppkommer då inte plötsligt. Fråga ägaren om djurets historik. Finns det inte en bra förklaring, exempelvis att djuret inte har socialiserats väl med människor, finns det skäl att vara misstänksam och göra vidare undersökningar.

Djur som bevittnat och/eller utsatts för våld i hemmiljö kan ha en mycket stark anknytning till den våldsutsatta och ha svårt att lämna dennes sida, försöka rymma eller ha utvecklat försvarsbeteenden av vissa familjemedlemmar. Stress och märkbara rädsor för hastiga rörelser eller vid plötsliga ljud kan förekomma. Vid allvarliga fall kan djuret ha gått in i inlärd hjälplöshet och inte visa några signaler alls. De vanligaste beteendemässiga reaktionerna på våld är rädsla för eller aggression mot förövaren och rädsla för eller aggression mot män i allmänhet.

Tecken på vanvård bör också uppmärksammas, som bristfällig hälsovård eller tecken på för lite eller felaktig näring eller motion.

Även om det finns andra djur i familjen som inte verkar vara utsatta kan ett specifikt djur vara utsatt för våld eller vanvård. Det är inte ovanligt att bara vissa djur utsätts (och då framför allt det djur som den våldsutsatta har ett nära band till) i flerdjurshushåll.



## 2.2 KÄNNETECKEN PÅ EN KUND SOM UTSÄTTER DJUR

Det finns vissa återkommande ageranden hos människor som utövar NAI mot sina djur. Detta är samtidigt generella iakttagelser och kundens agerande kan ha andra orsaker. Dock kan det vara viktigt att lära sig att känna igen vissa varningstecken.

Det är inte ovanligt att den som utsätter djuren (och andra i familjen) för våld ofta byter veterinär eller klinik. Ett annat kännetecken är att kunden ofta besöker kliniken på kvällstid eller jourtid för att på så sätt undvika att få samma veterinär. Väl på kliniken kan det förekomma olika och motstridiga uppgifter om ägarens namn, personuppgifter och vem som egentligen är ägare till djuret. Även den våldsutsatta kan byta klinik ofta.

Kunden kan på kliniken förefalla mycket orolig över sitt husdjur med tanke på vad som kan ha skett med tidigare djur i hushållet, eller så kan denna verka likgiltig inför de skador djuret har. Ägaren eller familjen kan ha flera djur, ibland är omsättningen på djur stor och de erbjuds endast minimal eller sporadisk omsorg. Ibland är det bara ett djur som utsätts. Det kan finnas en historik med stort antal djur i hushållet, framför allt yngre djur med uppenbara beteendeproblem. Det förekommer också att kunden genom anamnesen inte kan ge en trovärdig förklaring till hur djurets skador har uppkommit. Kunden kan även ha avvaktat för länge med att ta sitt djur till veterinär.

Djurägaren eller någon annan i familjen kan förmedla en känsla av otrygghet. Ibland finns det en isolerad äldre person i familjen som kanske inte får den omsorg som hon/han egentligen behöver. Det kan också finnas fler djur i hemmet än det djur som man sökt vård för. Inte heller dessa djur får bra omsorg. Ena parten kan agera nervöst eller med stor respekt och/eller försiktighet för den andre. Den andra personen kan vara dominant eller ta beslut om djurets hälsa eller liv genom beslut om avlivning oavsett de övriga familjemedlemmarnas syn på problematiken. Särskilt unga hundar och katter riskerar att avlivas.

## 2.3 HANDLINGSPLAN VID MISSTANKE

Vi rekommenderar att arbeta utifrån arbetsmetoden FBDA:

F - Fråga; B - Bekräfta; D - Dokumentera; A - Agera.

### F – Fråga

Var ensam med kunden när du ska fråga om våld:

- Tala om sambandet
- Tala om att ni på kliniken alltid ställer frågor om sambandet
- Fråga kunden om hon känner igen beskrivningen av sambandet
- Fråga om det finns barn under 18 år i familjen

---

## Frågor att beakta vid varje patient med misstänkta skador eller beteende:

### Djurets beteende och djurägarhistorik:

- Uppvisar djuret onormal oro, rädsla för män, eller visar tecken på strykrädsla?
- Har kunden tidigare avlivat djur p.g.a. beteendeproblem?
- Saknas intresse hos kunden för vad som skett med tidigare djur inom familjen (om man kunnat notera en ”misstänkt” historia via personalens tidigare erfarenhet eller journaler)?
- Finns det signaler om att kunden ofta byter veterinär eller klinik?
- Har kunden fler djur hemma och/eller många djur som försvinner och byts ut?
- Har kunden tidigare låtit avliva unga friska djur?

### Djurägarens berättelse – djurägarnas samspel:

- Är kunden oförmögen, eller uppvisar ovilja, att ge en komplett förklaring till djurets skador och/eller symptom?
- Kan man notera en likgiltighet hos kunden inför djurets skador?
- Förekommer osammanhängande eller motstridiga uppgifter om skadans uppkomst?
- Avviker djurets skador/symptom med hänsyn till den anamnes som kunden uppgett?
- Uppträder kunden aggressivt och/eller är argumenterande?
- Uppvisar kunden blåmärken, skador eller delger information som kan tyda på att hon är utsatt för våld?
- Har kunden avvaktat med att söka vård för djuret?
- Säger kunden, eller annan medföljande eller barn, något som kan tyda på att våld eller hot förekommer i hemmiljön?
- Verkar medföljande barn oroliga/rädda för någon av sina vårdnadshavare?
- Finns det tecken på vanvård hos medföljande barn?

**Tänk på att:** Inte ställa direkta frågor om våld. INTE säga: misshandlar du dig och hunden eller använder han våld? Utan hellre ge exempel av typen: händer det att han tar hårt i dig, tar hårt i hunden, är du rädd för honom, händer det att han har knuffat dig?

## B – Bekräfta

Bekräftande kommentarer är att man ser och uppmärksammar att något inte står rätt till för den man misstänker är våldsutsatt och att man ställer icke dömande frågor om djuret.

Veterinären kan inte utgå från att det är personen som kommit in med djuret som är den som är ansvarig för misstänkt vanvård eller misshandel. Det kan vara någon annan som utsatt djuret. Barn i djurets närmiljö kan exempelvis vara de ”skyldiga” genom okunskap, omild hantering eller problematiska beteenden. Om de skadar ett djur kommer de inte med nödvändighet att berätta det för sina föräldrar eller någon annan vuxen.

### Bemötande av vuxna

Tänk på att alltid separera kunderna (även om den ena uppges vara vän/chaufför). Separera även om möjligt barn över tre års ålder innan öppna frågor ställs till kunden för att identifiera vem som utsätter vem i familjen.

Tänk på säkerheten för alla inblandade och att de ska resa hem tillsammans, ställ inte frågor inför båda som kan väcka affekt.

Det är viktigt att ha ett lågaffektivt bemötande. Det innebär bland annat att utgå från sin egen upplevelse och inte formulera sig anklagande eller på annat sätt som kan väcka affekt. Förhåll dig lugn och saklig.

### Bemötande av barn

Om möjligt är det bra att barn över ca. tre års ålder inte är med då frågor ställs. Om barn spontant berättar om hot eller våld vid annat tillfälle, bekräfta barnet och ha dennes kommentar med dig i din bedömning av situationen.





---

## Säkerhet för djur

Tänk även på djurets situation vid hemfärd. Om du tror att frågor kan väcka stark misstänksamhet, avvakta och observera för att sedan gå vidare med anmälan. Anmälan behöver inte göras samma dag om djuret inte är i akut fara. Vid misstanke om att ytterligare våld mot djuret kan ske efter att de lämnat kliniken, lägg om möjligt in djuret över natten.

Om djuret dör på grund av skadorna behåll kroppen på kliniken och obducera som stöd för en anmälan. Se ”Sveriges Veterinärmedicinska Sällskaps riktlinjer för Djurskydd i kliniken” (länk i kapitel 3) för mer information om detta.

## D - Dokumentera

Vad kan man skriva i journalen?

I journalen skrivs det som bedöms ”säkert” för den våldsutsatta parten. Anteckningar som att barn berättat att en förälder kastat katten i väggen bör istället skrivas som anteckningar på separat papper eller genom funktionen interna anteckningar i journalen.

Anteckningar ska innehålla:

- Datum, tid och namn på alla inblandade personer
- Historik: inkludera gärna citat om möjligt
- Djurets ID-nummer om sådant finns
- Fysisk undersökning: var specifik och använd numeriska värden där så är möjligt
- Undersökningar som gjorts och de fynd man fann
- Medgivande givet eller inte av ägaren
- Om möjligt: inkludera foto eller film med datum, tid och synligt ID-nummer
- För en logg över alla bilder, provtagningar/provsvår och telefonsamtal som gjordes inklusive datum, tider, inblandad personal och råd som getts. Bedömning av ev. lidande hos djuret.

Använd färger i journalföringen på datorn för att tydliggöra vilken information som inte ska lämnas ut till kunder som begär journalutskrift. Det vi menar med det är att ett sätt att lösa problemet med text i journaler som är känslig och som skulle kunna innebära en fara för någons säkerhet (t.ex. kring misstankar om våldsutsatta barn) och som man därför inte vill lämna ut till djurägaren/djurägarna är att skriva texten i sådan färg på datorn att när den skrivs ut i en skrivare så syns den inte, t ex mycket ljus färg eller vit färg om sådana inställningar är möjliga i journalhanteringssystemet. Man kan även använda färgkoder och komma överens om att vissa stycken som t ex är skrivna med röd färg inte ska skrivas lämnas ut. Detta gäller ju dock enbart för privatpraktiserande veterinärer eller offentliga veterinärer som genom sin sekretessprövning kommit fram till att det ska sekretessbeläggas.

När det gäller att lämna ut journalanteckningar har den som är djurägare rätt att begära ut alla

handlingar som gäller de egna djuren från offentliga veterinärer och distriktsveterinärer. Privatpraktiserande veterinärer behöver inte lämna ut hela journaler utan enbart en sammanfattning av behandling och fynd.

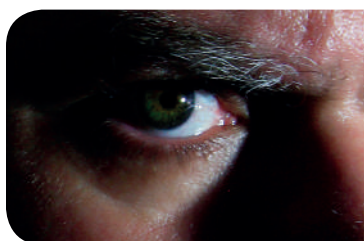
Viktig information ska inte utelämnas eftersom myndigheter kan behöva tillgång till den typen av utsagor.

Tänk på att de som kommit in med djuret också ska åka hem tillsammans och att hemfärd och vistelse i hemmet ska vara så säker som möjligt för alla parter.



#### Om barn berättar:

Även om du inte bör ställa direkta frågor till barn utan målsmans medgivande, notera i anteckningarna i journalen vad barn har berättat om våld eller hot.



#### Vid farlig situation, exempelvis aggressiv kund:

Djurhälsopersonal bör inte ställa frågor eller konfrontera, vänta med anmälan tills kunden lämnat kliniken. Hot ska alltid anmälas till polisen. Uppstår en hotfull situation och kunden vägrar gå, kalla vid behov in polis.



#### Om du är osäker:

Kontakta person på länsstyrelse/polis/socialtjänst utan att namnge vem det gäller och fråga om råd.

## Lidande

För att någon ska kunna dömas enligt djurplågerilagstiftningen (brottsbalken) måste det anses att djuret har lidit av det som djuret utsatts för. Med andra ord måste det så kallade lidanderekvisitet uppfyllas för att misstänkta fall ska leda till en fällande dom. Djurs lidande är en omdiskuterad fråga. Men det är avgörande. En dom från svensk domstol kan utgöra ett exempel. Mannen som misshandlar sin sambo tar till sist hennes valp och slänger den i väggen och den dör ögonblickligen. Åklagaren beslutar att skicka valpen till obduktion. Döden bedöms vara omedelbar. Därmed uppfylls inte lidanderekvisitet och brottet blir detsamma som om mannen slagit sönder en möbel. Det blev alltså inte dömt som ett brott mot djurplågeribrott utan som skadegörelse.

Det finns olika inställningar bland veterinärer vad det gäller att uttala sig om djurs lidande.

---

Självklart kan Se Sambandet inte säga vad som är rimligt för den enskilde veterinären att uttala sig om. Däremot vill vi peka på vilka konsekvenser veterinärens utsaga om lidande har för rättsprocessen.

## Hälsointyg kontra rättsintyg

Hälsointyg är det intyg som skrivs i samband med att djuret undersöks av en veterinär på en djurklinik och där djurets aktuella hälsostatus beskrivs till skillnad från rättsintyg som beställs av en myndighet – polis eller länsstyrelsen – i samband med en utredning. **Hälsointyget fokuserar huvudsakligen på hur djuret mår just nu medan rättsintyget fokuserat på vad djuret utsatts för.**

Det är viktigt att skilja mellan dessa intyg. Det händer nämligen att den som fått sitt djur utsatt för våld och där kliniken skrivit ett rättsintyg sedan vänder sig till en annan klinik och där ber om ett hälsointyg. Detta hälsointyg lämnas sedan till rätten som då utgår från det senast utskrivna intyget och i vissa fall, inte ens har rekviderat rättsintyget från den första kliniken. Alla inom rättsväsendet kan inte skilja på dessa intyg. Det kan leda till att brottet mot djuret avskrivs och att inte ens ett djurförbud prövas.

En lösning är att den veterinär som skriver ett hälsointyg också noterar direkt på intyget att det är just ett hälsointyg och att det inte ersätter eller är likvärdigt med ett rättsintyg. Det kan därför inte ligga till grund för en bedömning av om ett brott har begåtts.

## A - Agera

Då man fattat misstanke om att våld förekommer:

- Är klinikansvarig kontaktad och underrättad?
- Är länsstyrelsens djurskydd kontaktad? Har man hunnit diskutera hur frågan ska lösas? Är djuret ID-märkt om det tillhör en art som ID-märks? Annars bör detta göras innan länsstyrelsen kontaktas
- Fundera på om kvinnojour eller VOOV behöver kontaktas för att lösa situationen?
- Finns det barn i hushållet? Om ja, ska en orosanmälan till socialtjänsten upprättas?

## 2.4 KONTROLLERA INNAN AVLIVNING

Det är viktigt att kontrollera vem som äger djuret inför en avlivning. Hänvisa till era riktlinjer för hur avlivning ska gå till när ni önskar kontakta även den andra djurägaren för att få avlivningen bekräftad. Det är enbart den som står som ägare som får ta ett sådant beslut. Särskilt viktigt är det om någon kommer in för att avliva ett friskt, ofta ungt djur. En del våldsutövare använder avlivning av djuren som metod för att kontrollera den våldsutsatta. Följ alltid lagen och kontrollera legitimation och ägarskap av djuret. Kontrollera chipnummer gentemot SKK:s register för

att säkerställa att det verkligen är djurägaren som är inne med djuret. Om något inte stämmer, avvakta om möjligt och behåll djuret på kliniken.

Erbjud omplacering av djuret om det är möjligt, exempelvis genom samarbete med djurhem. Ibland nöjer sig den våldsamma partnern med att djuret kommer bort från den våldsutsatta.

Om det inte är ägaren som är inne med djuret, ta kontakt med djurägaren. Berätta för kunden om klinikens riktlinjer för avlivning och att ni enligt dessa måste kontakta djurägaren innan ni kan gå vidare.

## 2.5 VAD KAN MAN GÖRA OM:

- **Anamnesen inte verkar trovärdig eller skiljer sig åt mellan kunderna?**  
Separera kunderna en stund. Be båda parter gå igenom anamnesen igen. Det får gärna uppfattas som småprat och inte som ett förhör. I samtal med den våldsutsatta kan man använda följande mening: ”När jag ser sådana här skador/symptom så beror det ofta på att någon har använt våld mot djuret, kan det vara så i det här fallet?” Den andra personen kan man fråga om ytterligare information om djuret som tidigare sjukdomar, eventuell medicinering samt klagorande av anamnes.
- **Djurhjälsopersonalen har fattat klar misstanke om NAI och kunden är ensam?**  
Prata med kunden. Inled gärna samtalet med följande mening: ”När jag ser sådana här skador eller symptom beror det i många fall på att man har använt våld mot djuret. Kan det vara så i det här fallet?” Viktigt är dock att bara ställa sådana frågor om kvinnan kommer in ensam eller kunderna är separerade på kliniken.
- **Djurägarna har olika versioner om vad som orsakat skada och den ena versionen innefattar NAI?**  
Skriv det som bedöms ”säkert” för den våldsutövande parten i journalen. Skriv resterande uppgifter på ett separat papper och förvara på ett säkert ställe eller skriv in det i det interna anteckningssystemet. Ta beslut om hur ni ska agera: behålla djuret över natten; anmäla till Länsstyrelsen; föreslå ett återbesök för att följa upp djurets mående.
- **Djuret är så svårt skadat att man av djurskyddsmässiga skäl bör avliva men ägaren vägrar?**  
Kontakta Länsstyrelsen som ska fatta beslut om omhändertagande och avlivning. Detta beslut bör ej tas av veterinären men kan göras vid behov.
- **Djurhjälsopersonal misstänker eller om kunden medgett NAI på ett försäkrat djur?**  
Notera anamnes som vanligt i djurets journal. Anmälningsplikt föreligger vid miss-

---

tanke eller bekräftat brott mot Djurskyddslagen gentemot länsstyrelsen. Det åligger länsstyrelsen att bedöma om det finns grund för att gå vidare och göra en polisanmälan. Finns det barn med på kliniken eller om man fått vetskap om att barn finns i hemmet så ska detta anges i den anmälan som görs till länsstyrelsen. Kliniken bör då upprätta en orosanmälan om barn som far illa till socialtjänsten. Ha som rutin att klinikchefen undertecknar denna.

Om djuret är försäkrat och ägarna vill reglera kostnaderna med försäkringen tänk på att försäkringsbolaget troligen inte ersätter dessa skador. Försäkringen täcker inte skador som påförts av en sambo/partner eller ett barn som lever tillsammans med försäkringstagaren. Erbjud en faktura istället för direktreglering. Detta möjliggör att senare skicka fakturan till inkasso.

Om det uppstår problem med en hotfull situation: kalla polis till platsen.

## 2.6 EFTERARBETE

Att möta våldsutsatta och agera är ett stort ansvar och det kan finnas behov av handledning och stöd för bearbetning efteråt. Det är också bra att man på kliniken följer upp och regelmässigt utvärderar hur arbetet har fungerat. På så sätt kan de rutiner man har uppdateras utifrån just den egna klinikens arbetssätt.

Fokusera på att du kan ha gjort stor skillnad för våldsutsatta djur och människor och att ta hand om ditt eget mående i din arbetssituation.

## 2.7 SÄRSKILDA ARBETSSITUATIONER

Som hembesökande veterinär är man i ett läge där man kan vara särskilt utsatt om man upptäcker något som tyder på våld inom en familj. Tänk på din egen säkerhet i första hand och följ upp oro genom anmälan.





## Kapitel 3 - Resurser

### Se Sambandet

Se Sambandet är ett Nationellt Kunskapscentrum som arbetar för att synliggöra sambandet mellan våld mot djur och våld mot människor och mer specifikt; våld mot sällskapsdjur och våld i parrelationer. Se Sambandet kan beskrivas som en svensk variant av The national Link Coalition (se nästa sida). På Se Sambandets hemsida skriver föreningen att ”Sambandet kan enklast uttryckas så här: När djur är utsatta är människor i riskzonen; när människor är utsatta är djur i riskzonen”. Visionen är att arbetet för att motverka och upptäcka våldet ska ske i samverkan mellan de som arbetar med våldsutsatta människor och de som möter våldsutsatta djur. Se Sambandet föreläser och utbildar i dessa frågor.

[www.sesambandet.se](http://www.sesambandet.se)

### Svenska Djurskyddsföreningen

Svenska Djurskyddsföreningen är en ideell djurskyddsorganisation. De jobbar brett med det som rör djurs välfärd i allt från frågor som rör sällskapsdjur och djur inom livsmedelsindustrin, till jakt och djurförsök inom forskningen, för att nämna några verksamhetsområden. Sedan 2012 har Svenska Djurskyddsföreningen också samverkat med Se Sambandet i frågor som rör våld mot djur och våld i nära relationer. Samarbetet har lett till flera viktiga aktiviteter som seminarier och kunskapsutveckling.

[www.djurskydd.org](http://www.djurskydd.org)

### Veterinär Omtanke Om Våldsutsatta

Veterinär omtanke om våldsutsatta (VOOV) är en ideell förening som vill underlätta för våldsutsatta personer att lämna en våldsam relation och erbjuder därför skyddat boende till djur. Majoriteten av kvinnojourer och andra skyddade boenden saknar idag möjlighet att ta emot husdjur. Föreningen kan förmedla tillfälliga jourhem åt djuren under tiden som djurägaren bor på en jour. VOOV har ingen egen akuttelefon. Kontakten med VOOV förmedlas endast via socialtjänst, polis, kvinnojour och brottsofferjour. VOOV finns på olika orter runt om i landet och verksamheten utökas kontinuerligt.

[www.vooov.nu](http://www.vooov.nu)

### Kvinnojourer och skyddade boenden m.m.

Samtliga kommuner ska erbjuda skyddat boenden till våldsutsatta. I klinikens närområde finns det troligen en eller flera verksamma kvinnojourer såväl ideella som kommunala. Kommunen kan ge information om skyddade boenden i privat regi. Ett sätt att hitta vilka som kan vara aktuella för samarbete med just din klinik är att ta kontakt med Roks, Unizon eller kvinnofridslinjen.

[www.roks.se](http://www.roks.se)

[www.unizon.se](http://www.unizon.se)

---

## NCK och Kvinnofridslinjen

Nationellt Centrum för Kvinnofrid (NCK) är ett kunskaps- och resurscentrum vid Uppsala universitet och bemannar också den nationella stödtelefonen för våldsutsatta. Kvinnofridslinjen erbjuder även vägledning för professionella i mötet med våldsutsatta. Kvinnofridslinjen är en nationell stödtelefon dit våldsutsatta kvinnor kan ringa och prata samt söka hjälp. De har uppgifter om kvinnojourer och skyddade boenden som kan vara aktuella i ert närområde.

Kvinnofridslinjen erbjuder material i form av bl.a. planscher och visitkort som man kan beställa till kliniken utan kostnad.

[www.kvinnofridslinjen.se](http://www.kvinnofridslinjen.se)

[www.nck.uu.se](http://www.nck.uu.se)

NCK erbjuder även en webbkurs om mäns våld mot kvinnor och våld i nära relationer. Det är en kurs som kan vara ett bra att genomgå för alla som arbetar på kliniken. Den ger kunskap och insikt om våldets mekanismer och hur man ska agera när man möter vuxna brottsoffer och barn som är utsatta men även förövare.

[www.nck.uu.se/kunskapsbanken/webbstod-for-kommuner/utbildning-moter-valdsutsatta/webbkurs-om-vald/](http://www.nck.uu.se/kunskapsbanken/webbstod-for-kommuner/utbildning-moter-valdsutsatta/webbkurs-om-vald/)

## Brottsofferjouren

Brottsofferjouren är en ideell organisation som verkar för brottsoffers rättigheter att få det stöd de behöver för att återfinna sin kraft. De har även vittnesstödjare som kan finnas med som stöd till brottsoffret vid en rättegång, samt kan assistera med att ansöka om brottsskadeersättning. Organisationen består av lokala jourer runt om i landet och de har en nationell stöddlinje som bemannas av hundratals utbildade medmänniskor. De lyssnar, ger stöd och goda råd.

[www.brottsofferjouren.se](http://www.brottsofferjouren.se)

## The National Link Coalition

Organisationen bildades år 2008 i USA. Organisationen grundades i ett samarbete som involverade personer och organisationer från flera verksamhetsområden som uppmärksammade sambandet mellan våld mot djur, mäns våld mot kvinnor och våld i nära relationer, barnmiss-handel och våld mot äldre personer. Visionen är att arbeta tillsammans för att stoppa våld mot människor och djur. De arbetar med att informera allmänheten och utbilda yrkesverksamma för att motverka alla former av våld. På deras hemsida finns en stor kunskapsbank av forskning och andra rapporter om sambandet. Genom att anmäla sig på hemsidan kan man få ett gratis månatligt nyhetsbrev om forskning och praktiska erfarenheter, bland annat från veterinärer och kliniker.

[www.nationallinkcoalition.org](http://www.nationallinkcoalition.org)

## Sveriges Veterinärmedicinska Sällskap (SVS)

Sveriges Veterinärmedicinska Sällsapps riktlinjer för dokumentering och hantering av djurskyddsfall ”SVS-Projekt: Djurskydd i kliniken – Hantering av djurskyddsfall i smådjursklinisk verksamhet” avslutades 2017. Dessa kan vara av hjälp vid rapportering och dokumentering av NAI.

[www.svf.se/sv/Sallskapet/SVSprojekt/Avslutade/Riktlinje-Djurskydd-i-kliniken--hantering-av-djurskyddsfall-i-smadjursklinisk-verksamhet/](http://www.svf.se/sv/Sallskapet/SVSprojekt/Avslutade/Riktlinje-Djurskydd-i-kliniken--hantering-av-djurskyddsfall-i-smadjursklinisk-verksamhet/)





# Bilaga 1 – Riktlinjer för arbetsledning på djurkliniker

## Handlingsplan

Detta är en generell handlingsplan för hur den enskilda kliniken kan arbeta med att uppmärksamma NAI samt utbilda och vidareutbilda personalen i frågor som rör sambandet mellan våld mot djur och våld i nära relationer.

## Policy och rutiner

Klinikens ledning bör upprätta en policy angående hantering och rapportering av NAI och personalen informeras om denna. All personal bör vara informerad om hur kliniken ska tackla fall där försäkringen inte kommer att gälla. Policyn bör även inkludera hur journalföring ska göras vid misstanke om att djuret utsatts för våld i hemmet. Journalföring kan antingen göras som separata anteckningar som inte delges djurägaren utan istället skrivs in i ett internt anteckningssystem eller på separata dokument som förvaras på säker plats. Det viktiga är att samtliga på kliniken är informerade om samt använder samma rutin så att inga viktiga anteckningar faller bort.

Det är att rekommendera att man har som policy att klinikens huvudansvarige skriver under samtliga skriftliga anmälningar, som orosanmälningar till socialtjänsten.

En annan viktig rutin på kliniken när det finns misstanke om våld mot djur eller våld mot partner är att det finns tid för samtal. Det betyder att det bör finnas beredskap för att veterinären måste omboka kommande besök för att inte behöva stressa under samtalet.

Det måste även finnas rutiner om det kommer till klinikens kännedom att en kund har skyddad identitet. Kunden bör erbjudas plats i eget rum i väntan på veterinären och ska inte behöva sitta i väntrummet. Varken klientens eller djurets namn bör ropas upp när det är deras tur om kunden av något skäl ändå sitter i väntrummet.

Se till att Sveriges Veterinärmedicinska Sällskapets riktlinjer för dokumentering och hantering av djurskyddsfall ”SVS-Projekt: Djurskydd i kliniken – Hantering av djurskyddsfall i smådjursklinisk verksamhet” finns lätt tillgängliga för samtlig djurhälsopersonal i tjänst. Länk till denna finns på föregående sida.

Kontakta socialtjänstens kvinnofridsteam eller länsstyrelsen kvinnofridssamordnare och fråga om det finns ytterligare saker kliniken bör tänka på.

## Ha en aktuell och uppdaterad lista med kontaktuppgifter till:

- Länsstyrelsen för att kunna diskutera och göra anmälan om djurskyddsbrott. Gärna med en specifik namngiven kontaktperson
- Kontaktperson hos polis om man behöver en anmälan eller om det uppstår en situation som kräver att polis kommer till platsen
- Kontakt med VOOV – Veterinär omtanke om våldsutsatta, om sådan finns i länet, alternativt djurhem för omplaceringar

## Säkerställande av kunskap och rutiner om NAI:

- Nyanställd personal bör ges samma utbildning som tidigare personal har fått i frågor som rör sambandet samt informeras om de rutiner som tagit fram på arbetsplatsen
- Säkerställ att samtlig personal vet hur de ska gå tillväga för att göra en orosanmälan för barn som far illa samt att göra en djurskyddsanmälan till länsstyrelsen och polisanmälan vid misstanke om djurplågeri

## Arbetsmiljöfrågor

Frågor om individer som far illa kan vara svåra att tackla och därför är det viktigt att ge stöd till personalgruppen. Det bör vara arbetsgivarens ansvar att ta beslut om att gå vidare med anmälningar till Polis, länsstyrelse eller socialtjänst. Viktigt att tänka på är att det inte är djurhälso-personalens uppgift att säkert veta om djuret far illa. Man bör anmäla vid blotta misstanken om att ett djur far illa. Det är sedan de övriga aktörerna som utreder vad som verkligen hänt. Detsamma gäller när barn kan misstänkas fara illa.

Anställda kan behöva stödsamtal samt få tid att bearbeta svåra händelser, vid riktigt svåra händelser av extern hjälp.

## Rekommendationer för anmälningar

Veterinärer och annan djurhälso-personal omfattas av anmälningsplikt vid misstanke om djurskydds – eller djurplågeribrott förekommer. Detta innebär att anmälan ska göras till länsstyrelsen i förekommande fall. Länsstyrelsen anmäler och lämnar över till polismyndigheten vid misstanke om djurplågeri. Det kan också vara aktuellt att anmäla direkt till polisen från kliniken vid misstanke om djurplågeribrott.

Oavsett om man arbetar i enskild eller offentlig verksamhet omfattas man av sekretessbestämmelser. Plikten att anmäla vid misstanke om brott står dock över sekretessen. Anmälan till länsstyrelsen kan göras anonymt men det är inte lämpligt när den görs av djurhälso-personal inom ramen för deras yrkesutövning. Anmälan till länsstyrelsen och Socialtjänsten kan dock göras

---

mundligt eller skriftligt. Det är inte reglerat hur den ska se ut. En checklista för utlåtande djurskydd finns i SVS material ”Djurskydd i kliniken – hantering av djurskyddsfall i smådjursklinisk verksamhet”.

Om djurägaren uppträder hotfullt bör anmälan göras när djurägaren lämnat kliniken. Hot mot klinikens personal ska anmälas till polisen.

## Djurförsäkringar

Om djurägaren eller någon annan i hushållet har tillfogat djuret skada omfattar inte försäkringen vård av dessa skador. Erbjud därför inte direktreglering av kostnaderna utan ge istället kunden möjligheten att betala via faktura. Ge kunden en bra förklaring om det blir diskussion kring förfarandet. Kliniken kan alltid lämna fakturan till inkasso om den inte betalas i tid. Just försäkringsfrågan är ett område där våldsutsatta djurs och människors intressen går isär, eftersom den våldsutsatta kan drabbas svårt ekonomiskt.

Om djurägaren inte kan betala för veterinärkostnaden riskerar djuret att avlivas. Det är inte ovanligt att våldsutsatta även utsätts för ekonomiskt våld. Det innebär att de inte förfogar över sin egen ekonomi och därför kan ha svårt att betala den här typen av utgifter.

## Lokala samverkansgrupper

I de flesta kommuner finns idag samverkansgrupper när det handlar om mäns våld mot kvinnor och våld i nära relationer. I dessa ingår vanligtvis: socialtjänst, polis, hälso- och sjukvård som en kärna. Denna kan sedan utökas med andra aktörer som tex. kvinnojourer och någon från länsstyrelsens kvinnofridsamordnare och/eller djurskyddet.



Att ha kontakt med någon i den lokala samverkansgruppen, eller att någon från kliniken deltar på mötena, kan ge värdefull information. Dessutom bidrar det till att samverkansgruppen förstår mer av sambandet mellan våld mot djur och våld i relationer. Kontakta kommunens socialtjänst för våld i nära relationer eller länsstyrelsens kvinnofridssamordnare för mer information.

## Material om sambandet på kliniken

Material från kvinnofridslinjen (planscher och visitkort) bör placeras ut på kliniken, på toaletter och i undersökningsrum. Planscherna sätts förslagsvis upp i klinikens väntrum samt på toaletter. Visitkortet bör finnas tillgängliga först och främst på de ställen som den våldsutsatta kan tänkas besöka på egen hand, såsom toaletten. I receptionen bör också informationsmaterial finnas lättillgängligt.

## Utbildning om sambandet

För att hålla sig uppdaterad om frågor om sambandet kan det vara viktigt att utbilda hela personalen. Områden som kan vara av vikt är:

- Bemötande, både vad gäller fall relaterade till våld i nära relation och/eller där NAI misstänks samt krishantering
- Att upptäcka NAI
- Grundläggande kunskap om våld. En möjlighet för anställda att få mer kunskap om våld är att gå NCK:s webbkurs om våld (se länk under kapitel 3). Det är en webbaserad introduktionskurs om mäns våld mot kvinnor och våld i nära relationer. Kursen tar cirka tre timmar att genomföra.

För andra utbildningar kan man samarbeta med Se Sambandet, VOOV och djurskyddsintresserade veterinärer och etologer för att få kunniga och inspirerande föreläsare.

Djurkliniken bör etablera goda kontakter med länsstyrelsen och kan få hjälp med internutbildning av personal om så är möjligt. Det är lättare att ha informella samtal med personer man träffat.

## Utvärdering

Det kan vara bra att låta personalen utvärdera hur de menar att arbetet med frågor om sambandet fungerar och vad som kan göras bättre.

Återkoppla till personalen, finns det förståelse för problematiken och kunskap om hur man ska agera då man möter våldsutsatta djur och/eller människor? Om inte, se över vad som kan göras för att öka personalens kunskap och förståelse.

---

## BILAGA 2 – Fördjupning om NAI

### Hur känner jag igen NAI?

Non Accidental Injuries (NAI) är ett samlingsbegrepp för att ett djur utsatts för medvetet påförda skador till skillnad från skador som uppstått efter en olycka eller sjukdom. Tidiga åtgärder mot NAI kan förhindra ytterligare våld och vanvård. Det enklaste sättet att definiera upptäckt av NAI är att skadorna på djuret inte överensstämmer med skadorna som angetts när anamnesen togs upp. Möjligheten till NAI måste tas med när ett skadat djur ska diagnosticeras. Vid misstanke om eller bekräftat NAI måste veterinären agera och även anmäla till Länsstyrelsen.

Det finns specifika indikatorer, i synnerhet relaterade till anamnesen, som bör öka din misstanke. Kom ihåg att den som kommer in med djuret inte behöver vara den som utfört eventuella våldshandlingar.

- Har klienten dröjt med att söka hjälp för djurets skador eller sjukdom? Vad beror det på?
- Stämmer anamnesen? Finns det inkonsekventa delar i berättelsen? Är skadorna för allvarliga för att kunna förklaras av anamnesen?
- Finns det belägg för skador – nuvarande eller från tidigare trauma?
- Återkommande skador höjer misstanken avsevärt.
- Gamla skador kan dyka upp vid undersökning med ultraljud eller röntgen.
- En historik av tidigare trauma hos samma djur eller andra djur hos ägaren bör väcka misstanke.
- Att djur skadats i trafiken används ofta som en förklaring, men stämmer skadorna?
- Skyller kunden uppkomsten av skadorna på en annan eller okänd person?
- Fråga om kunden vill göra en polisanmälan och att du skriver ett rättsintyg. Om kunden inte vill det kan det verkliga skälet till skadorna vara NAI.

Analysera med hjälp av följande frågor djurets beteende, i relation till skadorna som beskrivs ovan

- Är djuret rädd för ägaren?
- Är djuret rädd för människor generellt?
- Är djuret nedstämt eller känns lågt eller överdrivet aggressiv?
- Har det uppstått en beteendeförändring?
- Är djuret gladare när det separeras från ägaren eller annan medföljande person?

Det finns flera skador etc. att vara uppmärksam på om man stöter på dem i en klinisk undersökning. Inga skador avgör var för sig diagnosen NAI men bidrar till den fullständiga bilden om NAI misstänks. Väg även in djurägarens beteende i din bedömning samt djurets beteende, historiken av eventuella sjukdomsfall/olycksfall hos denna djurägaren sedan tidigare på detta och andra djur. Väg även in att hundar och katter under två års ålder är de mest utsatta för NAI.

## De skador som vi rekommenderar att du är extra uppmärksam på är:

### Ytliga skador:

- o Blåmärken
- o Brännmärken (skador från cigaretter)
- o Tecken på skallad hud
- o Sår
- o Ligaturer
- o Kloskador
- o Blödningar vid eller i ögonen

### Djupare sår:

- o Blodsutgjutelser under huden
- o Tecken på strypning
- o Testikelskador
- o Skador på bukmuskler
- o Skador på rörelseapparaten (inklusive gamla frakturer och skador på ligament), amputerade kroppsdelar och hältor
- o Skador i bröstkorgen (kollapsad lunga, bräck på diafragma, lever-ruptur, rupturer på andra inre organ)
- o Hjärnskador och skador på övriga nervsystemet
- o Revbensfrakturer, andra gamla frakturer.

Det finns många potentiella orsaker till de tecken som uppvisas och det finns inte ett enda symptom eller tecken som är utslagsgivande för att anse att skadan uppkommit genom NAI. Det är en kombination av faktorer som leder till en förhöjd misstanke – kom ihåg att vissa faktorer kan ändras över tid och påverkar sannolikheten för vissa förlopp. Exempelvis kan en sex – sju veckor gammal kattunge vända sig i luften och landa på sina tassar och inte på sitt huvud om de faller genom luften. Därför är förklaringar av svåra huvudskador inte trovärdiga om man säger att en katt fallit genom luften. NAI- fall när det gäller kattungar inkluderar dock ofta skallfrakturer. Den typen av påståenden är därmed osannolika och sällan sanna. På samma sätt ger trafikskador (vanligt förekommande förklaring) sällan upphov till revbensfrakturer på djur.

Veterinärer och annan personal på djurkliniken kan möta en kombination av ett offer (djur),



---

en kvinna/partner som är utsatt för våldet och en våldsutövare. Ibland kommer enbart den utsatta själv in med sitt djur. Ett annat scenario är att den som vänder sig till kliniken är en tredje person som antingen agerar utifrån oro för djuret eller för att de själva också är utsatta av samma förövare. Oavsett vem som kommer in med djuret hanteras situationen bäst av en erfaren kliniker även om det inte är möjligt i alla situationer. Det är viktigt att hålla sig lugn och objektiv i mötet. Känner man sig osäker bör man söka hjälp och stöd från sina kollegor. Om misstankarna bekräftas bör kortfattade anteckningar hållas i journalen. Kom dock ihåg att om fallet går vidare till en formell utredning är utförliga och fullständiga och korrekta anteckningar av största vikt. Förklaringar och beskrivningar från ägaren/kunden skall sparas så detaljerat som möjligt och om ingen beskrivning eller förklaring ges till skadorna ska också det noteras

## Hur ska jag närma mig en situation där NAI misstänks?

Sverige har till skillnad från exempelvis Storbritannien, en anmälningsplikt kopplad till djurhjälsopersonalens legitimation. Veterinärer och djursjukskötare ska alltså anmäla djurplågeribrott och andra brott mot djur till länsstyrelsens djurskydd. Det innebär att NAI eller misstanke om NAI bör anmälas.

Varje klinik bör därför ha klara och tydliga rutiner att följa. Det kan vara svårt för nyutexaminerade veterinärer att ta ställning till och besluta hur de ska agera vid misstanke om NAI. Det gäller i synnerhet om äldre kollegor på kliniken inte tror att det kan vara frågan om NAI.

Rutinerna bör inkludera riktlinjer och stöd för varje person på kliniken oavsett befattning – receptionister, djurvårdare, djursjukskötare, nya och erfarna veterinärer och eventuella övriga på kliniken. Om möjligt bör det finnas någon på kliniken som har särskilt ansvar och kunnande om NAI och som kan rådfrågas vid eventuella tveksamheter. Om det kvarstår tveksamheter bör man gå vidare med en anmälan till länsstyrelsens djurskyddsmyndighet och låta dem utreda frågan.

## Dessa steg bör tas vid tveksamma fall:

- Om en veterinär eller annan personal på djursjukhuset misstänker NAI men kollegor inte håller med bör man vända sig utanför kliniken för råd.
- Kontakta experter såsom patologer på SVA (Statens veterinärmedicinska anstalt). Även internationella experter via The Links Group i Storbritannien går bra att kontakta. Kontaktuppgifter finns på: [www.thelinksgroup.org.uk](http://www.thelinksgroup.org.uk)



## Diskussionerna leder vanligtvis till ett av två följande scenarion:

- 1) Ingen anmälan görs i stunden då fynden är för osäkra. Spara information och notera fynd genom anteckningar som ägaren inte får tillgång till. Om djuret och djurägaren kommer in igen finns det något att utgå från. En eventuell ny undersökning görs utifrån anteckningarna.
- 2) En formell anmälan görs till länsstyrelse beroende på vilken typ av problem som upptäckts.

Oavsett vad som bestäms ska veterinären försäkra sig om att alla anställda på kliniken är insatta i situationen och vet hur de ska agera vid kommande bokningar och kundbesök.

## Litteratur om du vill läsa mer om NAI

Intarapanich, N. P., McCobb, E. C., Reisman, R. W., Rozanski, E. A., & Intarapanich, P. P. (2016). Characterization and Comparison of Injuries Caused by Accidental and Non-accidental Blunt Force Trauma in Dogs and Cats. *J Forensic Sci*, 61(4), 993-999

Munro, H. M. C., & Thrusfield, M. V. (2001a). 'Battered pets': Features that raise suspicion of Non-Accidental Injury. *Journal of Small Animal Practice*, 42(5), 218-226

Munro, H. M. C., & Thrusfield, M. V. (2001b). 'Battered pets': Munchausen syndrome by proxy (factitious illness by proxy). *Journal of Small Animal Practice*, 42(8), 385-389

Munro, H. M. C., & Thrusfield, M. V. (2001c). 'Battered pets': Non-accidental physical injuries found in dogs and cats. *Journal of Small Animal Practice*, 42(6), 279-290

Munro, H. M. C., & Thrusfield, M. V. (2001d). 'Battered pets': Sexual abuse. *Journal of Small Animal Practice*, 42(7), 333-337





---

## Bilaga 3 – Vad händer efter en anmälan?

### Vad som händer efter en anmälan genom olika instanser:

#### För den våldsutsatta:

Den våldsutsatta person som söker hjälp har rätt till skydd genom sin kommun enligt den svenska socialtjänstlagen. Så här står det:

#### Vuxna

- Enligt 5 kap 11 § andra stycket socialtjänstlagen ska socialnämnden särskilt beakta att kvinnor som är eller har varit utsatta för våld eller andra övergrepp av närstående kan vara i behov av stöd och hjälp för att förändra sin situation

#### Barn

- Enligt 5 kap 11 § tredje stycket socialtjänstlagen ska socialnämnden särskilt beakta att barn som bevittnat våld eller andra övergrepp av eller mot närstående vuxna är offer för brott och kan vara i behov av stöd och hjälp

Stödet kan exempelvis innebära skyddat boende för att klara den akuta situationen. Då den våldsutsatta har djur kan det gå bra att hitta plats på ett skyddat boende som även tar emot husdjur men tyvärr är de boendena alltför få. Andra alternativ kan vara att hon får bo på ett skyddat boende och kan lämna djuret hos en anhörig eller vän eller hos en organisation som VOOV (Veterinär Omtanke Om Våldsutsatta) som kan ta emot djuret tillfälligt tills den akuta situationen med skyddat boende är löst. Den perioden kan dock bli många månader då det är bostadsbrist i stora delar av landet. Görs en polisanmälan krävs ofta tid för utredning och hantering av ärendet. Under tiden som den våldsutsatta får hjälp och stöd i sin situation kan de finnas barn som också behöver hjälp. Många olika utredningar kan pågå samtidigt. Den som är utsatt för fortsatta hot kan ansöka om och få beviljat kontaktförbud där förövaren inte får komma nära eller kontakta den som fått förbudet beviljat.

**Barn:** När en anmälan om misstanke om att barn far illa kommer till socialtjänsten måste de påbörja en utredning för att ta reda på om anmälan är befogad. Är den det kommer barnens situation att utredas och nödvändiga insatser göras. Om socialtjänsten inte finner tillräckliga skäl för att gå vidare med anmälan anses inget fel ha gjorts av anmälaren. Med andra ord anses man som anmälare aldrig ha gjort ett fel för att man anmält händelser och oro som inte leder vidare.

**Polisen:** Polisen ansvarar för att skydda våldsutsatta människor och att utreda djurplågeribrott. En anmälan omfattas av sekretess till dess att ett beslut fattats. Vid en eventuell utredning och om fallet tas upp i domstol kan veterinären kallas som expertvittne.

**Länsstyrelsen:** Vid misstanke om brott mot djurskyddslagstiftningen görs oftast en kontroll där djuren finns och i vissa fall med brev. Hur allvarligt anmälan bedöms beror delvis på vem som

anmäler – viktigt att veta är när någon som tillhör gruppen djurhälsopersonal ses anmälan som mer allvarlig och kommer att prioriteras högre än många andra anmälningar.

Görs anmälan anonymt kan det försvåra både utredning och en korrekt bedömning av fallet. Samma som ovan gäller, dvs den kommer inte prioriteras lika högt som exempelvis en anmälan från djurhälsopersonalen.

En obefogad anmälan innebär inga kostnader för djurägaren eller den som anmäls. Inte heller kan det bli problem för den som anmäler till länsstyrelsens djurskydd utan att den leder vidare till åtgärd mot djurägaren.

**Kronofogden:** Kronofogden hanterar civilrättsliga ärenden. Det kan exempelvis gälla tvister om ägandeskap av ett husdjur. Den som har djuret i sin besittning har bäst rätt till djuret och den andra parten behöver bevisa att hon/han har bättre rätt till djuret för att djuret ska ges till den andra parten. Kronofogdens roll är att antingen agera och hämta djuret från en part och ge till den andra om det är tydligt att djuret ska byta ägare. Blir det en tvist mellan djurägarna avgörs den dock i tingsrätten.



---

## Bilaga 4 – Klinikens checklista

Organisation: .....

Kontaktperson: .....

Telefon: .....

Mailadress: .....

Organisation: .....

Kontaktperson: .....

Telefon: .....

Mailadress: .....

Organisation: .....

Kontaktperson: .....

Telefon: .....

Mailadress: .....

Organisation: .....

Kontaktperson: .....

Telefon: .....

Mailadress: .....

Organisation: .....

Kontaktperson: .....

Telefon: .....

Mailadress: .....

Organisation: .....

Kontaktperson: .....

Telefon: .....

Mailadress: .....



[www.djurskydd.org](http://www.djurskydd.org)  
[info@djurskydd.org](mailto:info@djurskydd.org)  
Facebook: Svenska Djurskyddsföreningen



[www.sesambandet.se](http://www.sesambandet.se)  
[info@sesambandet.se](mailto:info@sesambandet.se)  
Facebook: Se Sambandet